

세상을



바꾸는



작은 아이디어

□ 대상 및 수업 차수

중학교 1학년 이상(8차시)

□ 프로젝트 개요

누구나 사용할 수 있는 공유지에서 개인의 이익을 극대화하려는 시도가 모두에게 비극을 초래하는 ‘공유지의 비극’ 사례를 학습하며 프로젝트를 시작한다. 공동체 구성원이 협력을 통해 공유지의 비극을 극복한 사례를 살펴보고, 이를 사회 문제 해결과 경제적 가치 창출을 동시에 추구하는 사회적경제의 개념과 연결해 학습한다. 학생들은 사회적경제에 대한 이해를 바탕으로, 특정 사회 문제를 해결할 수 있는 방법을 찾기 위해 아이디어를 모으고 이를 발표하게 된다.

□ 학습 개념

• 공유지의 비극 • 사회적경제 • 사회적기업

□ 학습 목표

- ① 공유지의 비극이 발생하는 상황을 설명하고, 사례를 제시할 수 있다.
- ② 엘리너 오스트롬의 연구 내용을 바탕으로 공유지의 비극을 극복한 사례를 제시할 수 있다.
- ③ 사회적경제의 개념과 유형을 설명할 수 있다.
- ④ 사회 문제의 유형을 파악할 수 있다.
- ⑤ 사회적경제에 대한 이해를 바탕으로 사회 문제의 해결 방법을 모색할 수 있다.

□ 단계별 활동 개요

| 단계 | 학습 활동 | 자료 및 준비물 |
|----------------|---|-----------------|
| 프로젝트 착수 | 1. 프로젝트를 이해하고 '우리 모둠의 강점'을 작성한다. | 우리 모둠의 강점 |
| | 2. 공유 목초지의 최후(공유지의 비극)에 대한 글을 읽고 제시된 질문에 답한다. | 생각 열기 |
| | 3. 영상을 시청하며 공유지의 비극이 어떠한 상황을 의미하는지 정리한다. | 영상 |
| 질문 구성 | 4. '우리가 해야 할 일'을 작성한다. | 우리가 해야 할 일 |
| | 5. '알아야 할 것'을 작성한다. | 알아야 할 것 |
| 문제 해결 및 학습 활동 | 6. 공유지의 비극의 개념과 노벨경제학상 수상자 엘리너 오스트롬의 연구 내용이 담긴 '경제 이야기 1'을 읽고 제시된 질문에 답한다. | 경제 이야기 1 |
| | 7. 영상을 시청하며 '경제 이야기 1'의 내용을 정리한다. | 영상 |
| | 8. 여러 사람이 함께 일할 때 발생할 수 있는 다양한 문제 상황이 담긴 삽화를 보고 문제를 해결할 수 있는 방법을 구상해 역할극으로 진행한다. | 활동지 1 |
| | 9. 사회적경제의 개념과 사례가 담긴 '경제 이야기 2'를 읽고, 공동체가 자발적으로 나서 공유지의 비극을 극복 하는 사례가 사회적경제와 어떤 측면에서 연결되는지 논의한 후 발표를 통해 학급 전체에서 공유한다. | 경제 이야기 2 |
| | 10. '활동지 2'를 읽고 해당 사례에 포함된 사회 문제의 유형을 파악해 본 뒤, 각 모둠에서 해결하고 싶은 사회 문제를 하나씩 고르고 그 이유를 발표한다. | 활동지 2 |
| | 11. '활동지 3'의 사례를 읽고, 사례에 나온 기업이 해결하고자 한 사회 문제와 문제 해결 방식에 대해 토의한다. | 활동지 3 |
| | 12. 사회적경제에 속하는 우리나라 기업 한 곳을 모둠별로 찾고, 이 기업이 추구하는 사회적 가치와 경제적 가치에 대해 발표한다. | 활동지 3 |
| 질문 구성 | 13. '알아야 할 것' 목록을 보완한다. | 알아야 할 것 |
| 문제 해결 및 학습 활동 | 14. '활동지 2'에서 각 모둠이 고른 사회 문제를 해결할 수 있는 구체적인 방법을 찾는다. | 활동지 4 |
| | 15. 협의한 내용을 바탕으로, '성취기준'을 참고하며 발표 자료를 제작한다. | 활동지 4, 성취기준, 전지 |
| 발표, 평가 및 학습 정리 | 16. 모둠별로 선택한 사회 문제와 그 해결 방법을 발표한다. | 발표 자료 |
| | 17. '성취기준'과 평가표를 사용해 발표를 평가한다. | 성취기준, 평가표 |
| | 18. 학생들의 문제 해결 방법과 실제 기업의 선택을 비교해 볼 수 있도록 해당 기업의 실제 사업 내용을 공유한다. | - |
| | 19. 프로젝트에서 등장한 주요 개념을 점검한다. | - |
| | 20. 학습한 내용을 바탕으로 사회적경제를 자신만의 단어로 표현해 보고, 단어 퍼즐을 풀면서 학습한 개념을 복습한다. | 마무리하기 |
| | 21. 학습하면서 경험한 21세기 역량(창의력, 비판적 사고력, 협동 능력, 소통 능력)과 프로젝트 진행 과정에 대해 성찰한다. | - |
| | 22. '지금까지 우리는'을 작성하고 내용을 공유한다. | 지금까지 우리는 |



본 프로젝트는 시작 시점에 학생들에게 어떤 특정한 상황이 주어지지 않는다. 따라서 교사는 프로젝트 착수 단계 때 학생들에게 사회적경제에 대해 학습하며 사회 문제 해결 방법을 찾아보는 프로젝트를 수행하게 될 것이라는 점을 알린다.



프로젝트 학습에서 모둠의 규모는 4인 1조가 적당하다. 5인까지도 가능하지만, 5인을 초과할 경우, 과제에 대한 소통이 어려워지거나, 별로 할 일이 없는 학생이 생기기도 하고 모둠이 몇 개의 소집단으로 분열되기도 한다(존 라머·존 머켄달러·수지 보스, 『프로젝트 수업 어떻게 할 것인가?』, 지식프레임, 2017, 254~255쪽.)



‘우리 모둠의 강점’의 역할은 기존 프로젝트 기반 경제교육 모둠의 ‘모듬서약서’와 동일하다.

□ 프로젝트 착수

1. 프로젝트를 이해하고 ‘우리 모둠의 강점’을 작성한다.

본 프로젝트는 누구나 사용할 수 있는 공유지에서 개인의 이익을 극대화하려는 시도가 사회 구성원 모두에게 비극을 초래하는 사례를 이해하는 데서 시작한다. 다음으로는 사회 문제를 해결하는 동시에 경제적 가치를 지키기 위해 공동체 구성원이 어떤 방식으로 노력해 왔는지를 살펴보고, 이를 사회적경제의 개념과 연결해 학습한다. 교사는 학생들에게 본 프로젝트를 통해 주변의 사회 문제에 대해 생각해 보고, 이를 극복할 수 있는 방법을 찾게 될 것임을 주지시킨다.

4~5명 기준으로 모둠을 구성하고, 수업의 주제와 진행 과정을 설명한다. 프로젝트는 대부분 모둠 활동으로 이루어진다. 따라서 이어지는 학습 활동에 적극적으로 참여할 수 있도록 프로젝트 시작 단계에서 공동체 의식을 북돋우는 활동을 진행하면 좋다. 본 프로젝트에서는 이 단계에서 ‘우리 모둠의 강점’을 모아보는 활동을 진행한다. 먼저, 우리 모둠의 프로젝트 수행에 기여할 수 있는 나의 강점을 생각하게 한다. 이때 프로젝트 과정에 실질적으로 도움이 될 수 있는 강점을 떠올리게 한다. ‘요리를 잘한다’, ‘노래를 잘한다’, ‘춤을 잘 춘다’ 등과 같이 장점은 장점이되, 본 프로젝트 수행 과정에서 발휘할 수 없는 강점은 제외하라고 설명한다. ‘큰 글씨를 잘 쓴다(발표 자료 제작 단계에서 도움이 된다.)’, ‘사회를 잘 본다(의견을 모으는 단계에서 도움이 된다.)’ 등 교사가 자신의 강점을 예시로 들어주면 학생들이 자신의 강점을 찾기가 더욱 쉬워질 것이다.

개별적으로 강점 작성이 완료되면, 각자의 강점을 말하면서 모둠이 갖고 있는 강점을 모아보는 시간을 갖는다. 모둠원 각자의 강점을 모아 우리 모둠이 확보한 강점이 무엇인지 파악하게 한 후 모듬원의 이름을 모두 적게 한다. 이후 모듬별로 각 모듬이 보유한 강점을 발표해 보는 시간을 갖는다.

2. 공유 목초지의 최후(공유지의 비극)에 대한 글을 읽고 제시된 질문에 답한다.

학생들이 공유지에서 일어나는 일들에 대해 생각해 볼 수 있도록 ‘생각 열기’ 활동을 진행한다. 제시된 지문은 공유지의 비극 상황을 전형적으로 보여주는 사례다. 누구나 이용할 수 있는 목초지에서 개인의 이익을 극대화하려는 행동 때문에 결국 모두가 피해를 입게 된다는 내용을 담고 있다. 개별적으로 읽고 질문에 대해 생각해 보고 모듬원끼리 의견을 나눈 다음 발표를 통해 학급 전체에서 내용을 공유한다. 아래 [답변 예시]는 예시일 뿐, 학생들이 자신의 생각을 편안하고 자유롭게 말할 수 있도록 지도한다.

답변 예시

💡 왜 사람들이 공유 목초지에 양을 더 많이 풀어놓았을까요?

- 더 많은 양털을 팔아 돈을 벌기 위해
- 자신이 양을 풀어놓지 않으면 다른 사람들이 더 많은 양을 풀어 놓아 자신이 경제적으로 손해를 입을 것이라고 생각했기 때문



💡 사람들이 공유 목초지에 더 많은 양을 풀어놓지 않았다면 어땠을까요?

목초지의 풀이 계속 자라 양들이 계속 풀을 먹고 자랄 수 있게 되고,
마을 사람들은 경제 기반을 잃지 않았을 것



💡 학교 또는 동네에서, 공동으로 사용하는 물건이나 장소가 사람들의 욕심이나 부주의 때문에 훼손된 적이 있나요?

학교나 공중 화장실이 금세 지저분해지거나 화장지가 빨리 닳는 상황,
학교나 공공 도서관의 책이 찢어져 있거나, 남서로 훼손되어 있는 상황 등



참고

공유지의 비극(The Tragedy of the Commons)은 미국 생물학자 개릿 하딘(Garrett Hardin, 1915~2003)이 1968년 과학 학술지 『사이언스(Science)』에 게재한 논문의 제목이다. 하딘은 사람이 일단 태어나면 누구라도 지구라는 인류 공동의 재산을 사용할 수 있기 때문에 인류의 급증은 인류의 생존 자체를 위협하는 결과를 초래할 수 있다고 지적하며, 지구를 공유 목초지에 비유했다.

공유 목초지는 누구나 이용할 수 있기 때문에 사람들은 최대한 많은 수의 양을 풀어놓고 싶을 것이다. 목초지에 많은 수의 양을 풀어놓으면 바로 직접적인 이익을 얻지만, 지나치게 많은 수의 양을 풀어놓은 데 따른 손실은 당장 입지 않기 때문이다. 그러나 사람들의 욕심 때문에 공유 목초지가 풀 한 포기 자랄 수 없는 황무지로 변해버리면서 사람들은 경제 기반을 잃는 비극적 상황에 처하고 만다.

하딘은 이 논문에서 “목동들은 제한된 목초지에 가축을 무제한으로 풀어놓지 않을 수 없는 시스템 속에 갇혀 있다. 공유지는 누구나 자유롭게 사용할 수 있다고 믿고 각자 자신의 이익만 추구해 모두가 파국을 향해 달린다.”라고 지적하고, 이를 ‘공유지의 비극’이란 말로 정리했다. 이 논문을 계기로, 개인의 단기적인 이익 극대화 시도로 공유 자원이 파괴되는 상황을 공유지의 비극에 비유한다.



영상은 EBS와 KDI가 공동 제작했으며, YouTube에 게시돼 있다.



최종 목표: 어떻게 하면 우리 주변의 사회 문제를 해결할 수 있을까?

우리가 해야 할 일: 우리 주변의 사회 문제를 생각해 보고 해결 방법 찾기



만약 프로젝트의 핵심과 무관한 질문이 지나치게 많이 등장할 경우 학생들에게 프로젝트의 목적이 무엇인지 다시 한번 상기시킨다.

3. 영상을 시청하며 공유지의 비극이 어떠한 상황을 의미하는지 정리한다.

영상 'EBS 지식채널e 경제 시리즈 시즌 2: 제12부 비극의 탄생'을 시청하며 공유지의 비극에 대해 복습한다.

□ 질문 구성

4. '우리가 해야 할 일'을 작성한다.

학생들이 프로젝트의 내용을 이해했다고 판단되면, '우리가 해야 할 일'을 다 함께 작성한다. 사전에 제시된 최종 목표를 읽게 한 후 최종 목표를 이루기 위해 지금부터 해야 할 일이 '우리 주변의 사회 문제에 대해 생각해 보고 해결 방법을 찾는 것'임을 주지시킨다.

5. '알아야 할 것'을 작성한다.

'우리가 해야 할 일'에 적힌 최종 목표를 성공적으로 수행하기 위해 필요한 정보를 생각해 보게 한다.

알아야 할 것 목록의 예

- 사회 문제란 무엇인가?
- 우리 주변에는 어떤 사회 문제가 있을까?
- 우리 주변 사회 문제를 해결하려면 어떻게 해야 할까?
- 우리 주변 사회 문제를 해결하려면 어떤 점을 고려해야 할까? 등

현 시점의 '알아야 할 것' 목록에는 학생들이 제시하는 정보 중에서 중요도가 떨어지는 것들이 포함될 수 있으나 그대로 두는 것이 좋다. 프로젝트가 진행되는 과정에서 '알아야 할 것' 목록에 추가하거나 수정하는 시간이 주어진다. 현 상태에서는 학생들이 필요한 정보가 무엇인지 찾기가 다소 막연할 수 있다. 따라서 만약 학생들이 목록을 작성하는 데 어려움을 겪는다면, 필수 정보를 추가할 수 있도록 교사가 적절히 질문을 던지는 것도 좋다.

□ 문제 해결 및 학습 활동

6. 공유지의 비극의 개념과 노벨경제학상 수상자 엘리너 오스트롬의 연구 내용이 담긴 '경제 이야기 1'을 읽고 제시된 질문에 답한다.

제시된 지문에는 공유지의 비극을 극복하기 위한 방안들이 담겨 있다. 개별적으로 읽고 질문에 대해 생각해 보고, 모둠원끼리 의견을 나누는 후 발표를 통해 학급 전체에서 내용을 공유한다. 아래 [답변 예시]는 예시일 뿐, 학생들이 자신의 생각을 편안하고 자유롭게 말할 수 있도록 지도한다.

💡 『사이언스』에 실린 개릿 하딘의 논문 제목은 무엇이며, 어떤 상황을 나타내고 있나요?



제목: 공유지의 비극

상황: 사람들이 공유 자원을 더 많이 쓰겠다고 나서면서 결국 그 공유 자원이 고갈되는 상황

💡 짐바브웨는 코끼리 멸종 위기를 어떻게 극복했나요?

정부는 코끼리를 주민들에게 분양해 사유 재산으로 만들었습니다. 자신의 소유물이 되자

주민들은 코끼리를 소중히 돌보았고, 멸종 위기의 코끼리 개체 수가 다시 늘어나게 됨.



💡 스위스 티르벨 마을 주민들이 정한 공유 목초지 관리 방법은 어떤 것이었나요?

공유 목초지에 내보낼 소의 수를 제한하는 등 스스로 목초지 관리 규칙을 정하고 따름.

자신의 몫 이상을 차지하려는 이에게 무거운 벌칙 부과.

관리자를 정해 규정보다 많은 소를 풀어놓은 이에게 벌금을 부과하게 하고, 거두어들인

벌금의 절반을 관리자가 가짐.

모든 규칙은 모든 주민이 참여해 투표로 결정. 주민들이 함께 공유 목초지를 가꿈.



💡 엘리너 오스트롬이 공유지의 비극에 대한 연구를 통해 얻어낸 결과는 무엇인가요? 빈칸을 채워주세요.

보통 인간은 단기적인 이익을 따라 움직인다고 생각하지만,

사람들의 실제 삶을 자세히 보면 (공동의 문제 해결을 위해

자발적으로 협력하는 모습도 많이 있다.)



‘경제 이야기 1’의 내용에 덧붙여 엘리너 오스트롬의 연구 사례를 추가로 소개한다. 지문에는 스위스 티르벨 부락의 목초지 사례만 언급돼 있지만, 스페인 우에르타 관개 공동체, 필리핀 잔제라 관개 공동체 사례를 설명해 주면 학생들이 오스트롬의 연구 내용을 더욱 풍부하게 이해할 수 있을 것이다.



엘리너 오스트롬의 『공유의 비극을 넘어(알에이치코리아, 2010)』에 관련 내용이 자세히 나와 있다.



영상은 EBS와 KDI가 공동 제작했으며, YouTube에 게시돼 있다.



협동 능력은 프로젝트 기반 학습이 추구하는 역량 중 하나이기도 하지만, 본 프로젝트의 주제인 사회적경제의 핵심 가치이기도 하다. 수업의 방법과 내용이 상호 연계성이 높은 만큼, 학생들이 프로젝트를 수행해 나가는 과정에서 협력의 의미와 방법을 체화할 수 있도록 지도한다.

참고

공유지의 비극이 발생하면 정부가 규제를 강화하거나, 시장에 맡기는 방법이 일반적으로 논의된다. 지문에 제시된 것처럼 짐바브웨 코끼리 사례가 대표적이다. 누구나 잡을 수 있던 시기에 코끼리는 사람들의 남획으로 멸종 위기에 몰렸다. 정부는 코끼리 개체 수를 늘리기 위한 방법으로 코끼리를 주민들에게 분양했고, 주민들은 코끼리가 자신의 소유가 되자 소중히 돌보기 시작했다. 멸종 위기의 코끼리는 개체 수가 다시 늘어났다.

그러나 짐바브웨의 사례처럼 정부 정책과 시장이 언제나 기대했던 효과를 발휘하지는 않는다. 날로 심각해지는 환경 오염 문제가 대표적이다. 현실적으로 자연에 대한 소유권을 개인에게 주기가 어렵기 때문이다. 정부도 각종 규제를 내놓고 있지만, 환경 오염 문제는 여전히 전 세계적인 골칫거리다.

공유지의 비극을 극복하는 것은 쉬운 일이 아니다. 그런데 미국의 정치경제학자 엘리너 오스트롬(Elinor Ostrom, 1933~2012)은 공유지의 비극이 발생하지 않도록 지역 공동체가 자발적으로 나서 신뢰와 협력을 바탕으로 상생하는 다수의 사례를 찾아냈다. '경제 이야기 1'의 지문에 언급된 스위스 퇴르벨 마을의 목초지 사례 외에도 스페인 우에르타, 필리핀 잔제라 관개 공동체 사례 등이 대표적이다. 스페인 우에르타, 필리핀 잔제라 관개 공동체 사례는 스스로 규칙을 정하고, 관리자를 선출하고, 제도를 보호하며, 수로를 보존하는 측면에서 유사성을 갖는다. 스위스 퇴르벨 목초지 사례와 크게 다르지 않다. 오스트롬은 약속을 지키고, 정직하게 거래하며, 믿고 함께 일할 수 있다는 평판이 값진 자산이 되었다고 평가했다. 또한 사례 깊게 장기적 이익을 고려하는 것이 결국 개인에게도 이익임을 이해하고 적절하게 행동 규범을 수용한 것이라고 분석했다.

7. 영상을 시청하며 '경제 이야기 1'의 내용을 정리한다.

영상 'EBS 지식채널e 경제 시리즈 시즌 3: 제10부 공유지의 희극'을 시청하며 공동체 구성원이 협력해 공유지의 비극을 해결하기 위해 노력하는 내용을 정리한다.

8. 여러 사람이 함께 일할 때 발생할 수 있는 다양한 문제 상황이 담긴 삽화를 보고 문제를 해결할 수 있는 방법을 구상해 역할극으로 진행한다.

엘리너 오스트롬의 연구를 살펴보면, 공동의 목표를 달성하는 과정에서 공동체 구성원 간 자발적인 협력과 신뢰는 매우 중요하다. 일반적으로 사람은 학교·직장·마을·국가 등 공동체의 일원으로 살아가며, 그 속에서 협력을 해야 하는 상황은 늘 생기게 된다. 특히 학교나 조직에 속해 있을 경우, 팀별 과제를 빈번하게 수행해야 한다. 프로젝트 기반 학습도 협동 능력의 함양을 추구하기 때문에 모둠 활동의 비중이 높다.

그러나 여러 사람이 함께 일이나 과제를 하는 과정이 늘 순조롭지만은 않다. '활동지 1'의 삽화는 모둠 활동이 잘 이루어지지 않는 세 가지 상황을 묘사하고 있다. 모둠별로 삽화를 하나씩 골라 해당 상황을 극복할 수 있는 아이디어를 구상한 후 모둠원이 모두 참여하는 역할극으로 만들어 발표하게 한다.

9. 사회적경제의 개념과 사례가 담긴 ‘경제 이야기 2’를 읽고, 공동체가 자발적으로 나서 공유지의 비극을 극복하는 사례가 사회적경제와 어떤 측면에서 연결되는지 논의한 후 발표를 통해 학급 전체에서 공유한다.

이제 본격적으로 본 모듈의 주제인 사회적경제에 대한 학습에 들어간다. 지금까지는 공동체 구성원의 협력이 왜 중요한지 느낄 수 있도록 공유지의 비극을 극복한 실제 사례를 살펴보았다. 오스트롬의 연구에서 공유지의 비극을 성공적으로 극복한 사례들은 장기적으로 경제적 상생을 추구하는 과정에서 공동체 구성원들의 자발적인 협력이 중요함을 보여주고 있다. 오스트롬의 연구는, 사람들이 경제적 이익을 추구하는 과정에서 단기적으로 개인의 이익 극대화에 치우 치기보다는 장기적으로 공동체의 경제적 상생을 추구한다는 측면에서 사회적경제의 기본 가치와 맥을 같이 한다고 볼 수 있다. 학생들이 오스트롬의 연구와 사회적경제의 근간을 이루는 가치를 연결해 생각해 볼 수 있도록 설명한다.

본 모듈은 사회적기업 인증 조건에 대한 학습이 목표가 아니라 사회적경제의 가치를 추구 하는 사례를 탐구하는 것이 목표이다. 따라서 사회적기업 인증 요건보다 학생들이 큰 틀에서 사회적경제 영역에 속하는 기업들이 추구하는 가치에 대해 생각해 볼 수 있도록 지도한다. 또한 주로 기부를 통해 사회적 가치를 달성하는 비영리 기관과 사회적경제 관련 기업의 차이 점은 ‘경제적 가치의 추구 유무’라는 점도 언급한다.

‘경제 이야기 2’의 지문을 읽고, 사회적경제와 관련 있는 단어를 찾아 해시태그로 표현해 보게 한다.

답변 예시

#사회 #경제 #신뢰 #협력(협동) #공동의 이익 #사회적기업
 #협동조합 #마을기업 #공정무역 #공정여행 등

참고

‘경제 이야기 2’에는 사회적기업, 협동조합, 마을기업 등 사회적경제에 속하는 기업의 유형이 제시돼 있다. 공정무역과 공정여행도 사회적경제의 영역이다.

2007년 7월 1일부터 시행된 「사회적기업 육성법」에 따르면, 사회적기업은 취약계층에 사회적 서비스 또는 일자리를 제공하거나 지역사회에 공헌함으로써 지역 주민의 삶의 질을 높이는 등의 사회적 목적을 추구하면서 재화 및 서비스의 생산·판매 등 영업활동을 하는 기업이다. 즉, 법률이 정하는 요건을 갖춘 후 고용노동부 장관의 인증을 받은 기업이다. 사회 문제 해결을 위한 이윤 추구 활동의 측면에서 우리가 사회적기업이라고 부르는 기업 중에는 엄밀한 의미에서 (인증 유무 기준) 사회적기업이 아닐 수도 있다. 이처럼 사회적기업이라는 용어는 제도적 측면에서 사용되기도 하지만, 국내외에서 ‘사회적기업’이라고 하면 사회적 가치와 경제적 가치를 모두 추구하는 기업을 뜻하는 용어로 통용된다.



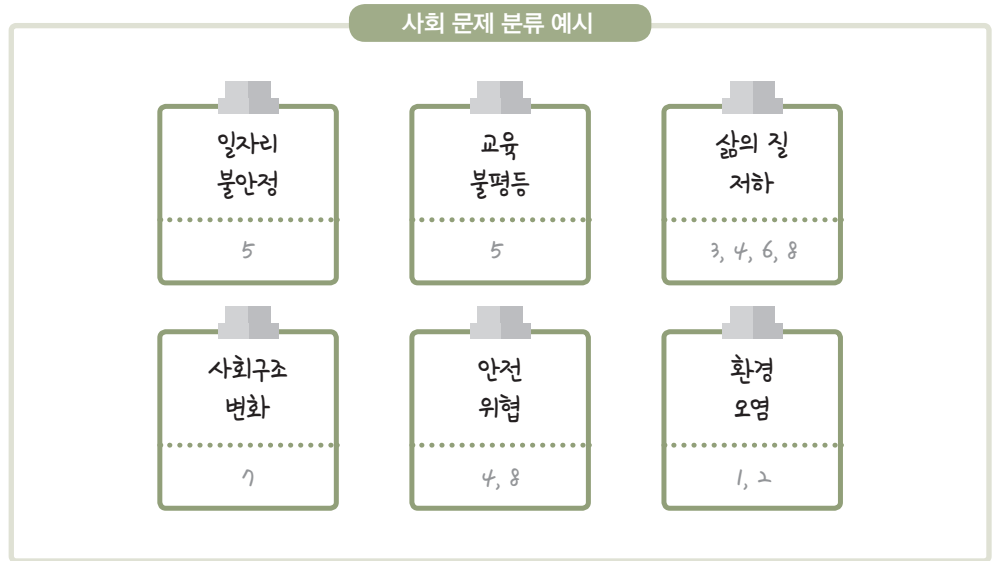
본 모듈은 공유지의 비극, 엘리너 오스트롬의 연구에 대한 학습을 바탕으로, 사회적경제의 개념과 방향 등을 학습하는 데 초점을 맞추고 있다.



법제처 국가법령정보센터 홈페이지(www.law.go.kr)에서 「사회적기업 육성법」을 검색해 제2조, 제7조, 제8조를 참고하길 바란다.

10. '활동지 2'를 읽고 해당 사례에 포함된 사회 문제의 유형을 파악해 본 뒤, 각 모둠에서 해결하고 싶은 사회 문제를 하나씩 고르고 그 이유를 발표한다.

'활동지 2'에는 사회적경제 영역에 속하는 국내외 기업 사례가 제시돼 있다. 총 여덟 건의 사례를 모두 읽게 한 후 각 사례에서 나타난 사회 문제의 유형을 파악해 보게 한다. 사회 문제에 사용된 용어가 학생들에게 어렵다고 느껴지면, 예를 들어 설명한다. 다양한 유형의 문제가 우리 사회에 나타나고 있음을 인지하기 위한 활동이다. 하나의 사례에 여러 사회 문제가 들어있는 경우도 있다. 모둠 활동으로 먼저 진행한 후 학급 전체에서 내용을 공유한다.



'활동지 2'의 사례에 제시된 사회 문제 외에도 현대 사회에는 다양한 사회 문제가 존재한다. 11쪽 표의 예시에는 중고등학생 수준에서 이해하기 어려운 사회 문제도 있을 것이다. 학습자 수준에서 공감할 수 있는 몇 개의 사회 문제를 예시로 들어주면서 우리가 사는 세상에서 벌어지는 다양한 사회 문제에 대한 학생들의 이해를 돕는다.

| 대분류 | 중분류 | 세부 사회 문제 예시 |
|---------|------------|---|
| 경제적 불평등 | 소득 및 주거 불안 | 가계부채(가계 빚) 증가, 정부 재정 적자 확대, 경기 침체 지속, 경제적 취약계층 증가, 불안한 연금 재정, 저축은행 및 시중은행 부실, 소득 양극화 심화, 전셋값 폭등, 내 집 마련의 어려움(부동산 시장 불안정) |
| | 노동 불안정 | 비정규직 증가, 청년 일자리 부족, 최저 임금 문제, 취업난 확대, 노사갈등 심화, 인재 확보 경쟁 심화, 어려운 재취업, 남녀 임금 격차 확대, 높은 근로 시간, 정규직 대상 정리해고 증가 |
| | 교육 불평등 | 공교육 붕괴와 사교육 의존 현상 심화, 학벌지상주의, 일관성 없는 정부의 교육정책, 비싼 대학 등록금 문제 및 교육비 부담, 기초학문 기피, 지역 간 교육 격차 심화, 조기 유학 등 교육 수혜 격차 심화 |
| 사회적 위험 | 삶의 질 저하 | 노인 우울증 증가 및 노인 소외 문제, 정서 불안 및 자살 증가, 심각한 게임 중독, 성인병·난치병·서구형 질환 등의 질병 증가, 감정노동의 심각화, 일·가정 불균형 심화, 복지 수요의 빠른 증가에 비해 부족한 복지 서비스, 기대수명 연장에 따른 의료비 부담 증가, 보육 시설 부족과 질 낮은 보육의 문제, 문화 생활 및 여가 활동 격차 심화 |
| | 사회구조 변화 | 출산율 저하, 고령화 심화, 도시인구 증가 및 탈농 현상 확대, 독신자 및 1인 가구 증가, 이혼율 증가 등 가족 해체, 외국인 결혼 이민자 증가 |
| | 사회통합 저해 | 다문화 가정 및 외국인에 대한 편견과 차별, 탈북자 차별 및 처우 문제, 정부에 대한 낮은 신뢰, 막연한 특권과 편법, 투명하지 못한 정부 운영, 여성·장애인 등 사회적 약자에 대한 차별, 세대·이념·지역 갈등 등 사회 갈등 심화 |
| | 안전 위험 | 먹거리 불안 증대, 전염병 및 신종 질환 확산, 대형 재난사고 발생, 북한 미사일 및 핵문제 등 국가 안보 문제, 개인정보 유출 문제 증가, 보이스피싱·해킹 등 사이버범죄 증가, 몰카 촬영 등 사생활 침해 증가, 아동과 여성 대상 성범죄 증가, 학교폭력, 문지마 범죄 등 흉악 범죄 증가 |
| 환경 파괴 | 환경 오염 | 온실가스 증가, 대기 오염, 수질 오염, 토지 오염, 생물 다양성 감소 등 생태계 파괴, 생활폐기물 증가, 환경호르몬 노출, 원자력 발전에 따른 방사능 오염, 화학물질 유출 사고 |
| | 자원 고갈 | 지나친 원자력 발전 의존, 석유·가스 등 지하자원 감소, 물 부족, 전력수급 불안정, 식량 부족, 대체 에너지 개발 기술 부족 |
| | 자연 재해 | 지진과 쓰나미, 홍수, 싱크홀(땅 꺼짐 현상), 가뭄, 화산 폭발, 산사태, 태풍, 폭설 및 폭우, 폭염 및 한파, 대형 산불 |

출처: 장용석·조희진·김보경·황정윤·이영동, 『사회적 가치의 재구성』, 문우사, 2018, 61쪽.

제시된 사례 중 각 모둠에서 해결하고 싶은 사회 문제를 하나씩 고르고, 고른 이유에 대해 발표한다. 모둠별로 고른 사례에서 나타난 사회 문제를 해결하기 위한 방법을 찾아 발표를 해야 한다고 안내한다. 제시된 사례는 실제 국내외 사회적경제에 속하는 기업들의 설립 배경을 파악해 내용을 재구성한 것이다. 여러 모둠이 같은 사례를 골라도 무방하다. 같은 고민에서 출발해도 해결 방식은 다르게 나타날 수 있기 때문이다. 실제 기업이 어떤 방식으로 문제를 해결하고자 했는지는 모둠별 발표 후 제시한다.



바로 문제 해결에 들어가면 학생들이 막막하게 느낄 수 있기 때문에 하나의 사례를 두고 연습해 본다.



'DC센트럴키친' 사례 참고 자료: 라준영, 「사회적기업 생태계와 성장자본」, 『리더를 위한 사회적 경제 강의』, 아르케, 2016, 65~66쪽.

11. '활동지 3'의 사례를 읽고, 사례에 나온 기업이 해결하고자 한 사회 문제와 문제 해결 방식에 대해 토의한다.

'활동지 2'에서 고른 사례에 대해 학생들은 모둠별로 문제 해결 방법을 찾아야 한다. 문제 해결에 들어가기 전에 '활동지 3'의 사례를 통해 이 기업이 주목한 사회 문제와 문제 해결 방식에 대해 함께 생각해 보는 시간을 갖는다. 모둠별로 의견을 나눈 후 학급 전체에서 공유한다.

답변 예시

미국 워싱턴 D.C.의 요식업 종사자 로버트 에거(Robert Egger)는 주말 급식 봉사를 다니다가 자원봉사자들이 밥을 먹고 돌아가는 노숙자들에게 "내일 봐요(See you tomorrow)."라고 인사하는 게 이상하게 느껴졌어요. 밥을 먹고 힘을 내서 일을 하고 다시는 이곳에 오지 말아야 할 사람들에게 또 오라고 인사하는 게 좀 의아했던 거죠. 노숙자에게 식사를 제공하는 것도 좋지만, 장기적으로는 일자리를 제공하는 것이 더 낫다는 생각이 떠나지 않았어요. 또한 에거는 엄격한 위생 요건 때문에 워싱턴 D.C. 내 호텔 식당들이 먹을 수 있는 식자재를 폐기하는 모습을 보고, 이 식자재를 활용할 수 있는 방법을 고민하게 됩니다.



💡 로버트 에거가 주목한 사회 문제는 무엇인가요?

- 1) 노숙자가 일자리를 찾지 못하고 계속 급식에 의존해야 하는 문제
- 2) 멀쩡한 상태로 버려지는 식자재 문제

로버트 에거는 워싱턴 D.C. 내 호텔 주방에서 셰프를 도와주는 보조 요리사의 이직률이 높다는 점에 주목했습니다. 에거는 노숙자들에게 요리사 교육을 시켜 호텔 주방에 보조 요리사로 취직시키는 일자리 연결 사업을 시작했어요. 노숙자들은 직업을 다시 갖게 됐고, 호텔은 보조 요리사를 안정적으로 확보하게 됐죠.



한편 에거는 버려지는 식자재 활용에도 주목했어요. 워싱턴 D.C.의 호텔은 위생 요건이 매우 엄격해서 멀쩡한 식자재를 폐기하는 경우가 많았습니다. 반면 노숙자 급식소는 식자재를 구매하는 데 많은 돈을 써야 했죠. 에거는 호텔과 계약을 맺고, 버리는 식자재를 공급받아 노숙자 급식소에서 활용하게 했습니다. 급식소의 재료비를 줄이기 위한 방법이었던 거죠.

에거가 설립한 회사는 DC센트럴키친(DC Central Kitchen)입니다. DC센트럴키친에서 노숙자들은 호텔에서 제공받은 식자재로 요리사 교육을 받으며, 자신의 미래를 설계해 나가고 있습니다.

💡 로버트 에거는 자신이 주목한 사회 문제를 어떤 방식으로 해결하고자 노력했나요?

- 1) 노숙자를 대상으로 요리사 교육을 시켜 호텔 주방에 보조 요리사로 취직하게 함.
- 2) 호텔과 계약을 맺고 버려지는 식자재를 공급받아 노숙자 급식소에서 활용

12. 사회적경제에 속하는 우리나라 기업 한 곳을 모둠별로 찾고, 이 기업이 추구하는 사회적 가치와 경제적 가치에 대해 발표한다.

모둠별로 사회적경제에 속하는 우리나라 기업 사례를 찾아 발표한다. 모둠별로는 하나의 기업을 찾는 것이지만 학급 전체는 모둠 수만큼의 사례를 공유하게 된다. 앞으로 진행될 문제의 해결을 위해 아이디어를 얻는 과정이다. 이때 학생들은 사회적 가치를 달성하기 위해 기부를 받아 사회 문제를 해결하려는 기관의 예를 찾을 수 있다. 그러나 사회적경제 기업은 기부를 받아 운영하는 비영리기관과는 다르다. 비영리기관도 사회 문제 해결 시도 차원에서 중요한 역할을 하지만, 사회 문제 해결과 이윤 추구를 동시에 고려하는 사회적경제 기업과는 다르다는 점을 설명한다. 조사한 기업의 사회적 가치, 경제적 가치를 발표하고, 이 기업에 대해 궁금한 점이 있다면, 함께 이야기 나눠 보도록 한다.

□ 질문 구성

13. '알아야 할 것' 목록을 보완한다.

'알아야 할 것' 목록에 정보를 추가하기에 앞서, 이전에 작성했던 정보의 목록을 먼저 점검해야 한다. 지금까지 학습한 자료들을 통해 이제는 '알게 된' 정보로 바뀐 것들이 있는지 검토한다. 그런 정보가 있다면 네모칸(□)에 체크 표시를 한다.

목록을 점검한 뒤 최종 목표 달성을 위해 추가로 알아야 하는 정보가 무엇인지 생각해 적게 하고 학급 전체에서 공유한다.

□ 문제 해결 및 학습 활동

14. '활동지 2'에서 각 모둠이 고른 사회 문제를 해결할 수 있는 구체적인 방법을 찾는다.

'활동지 2'로 돌아가 각 모둠이 고른 사례를 다시 한 번 공유하고, '활동지 4'의 내용을 바탕으로 구체적인 아이디어를 찾는다. 이때 '경제 이야기 2', '활동지 3'에서 학습한 대로 사회 문제를 해결하고자 시도하는 동시에 이윤을 창출할 수 있는 방법을 찾아야 한다고 지도한다.

'활동지 4'에 적힌 대로 해결하고자 하는 사회 문제, 해결 방법, 필요한 역량, 경제적 가치 창출 방법, 실현 가능성, 지속 가능성 등을 염두에 두도록 한다. 또한 문제 해결 방법이 아무리 창의적이고 기발하더라도 다른 이들에게 피해를 주는 방식이 되어서는 안 된다는 점을 고려 하라고 지도한다. 사회에 어떤 긍정적인 영향을 줄 것으로 기대하는지도 생각해 보게 한다.



교실 내 스마트기기 사용이 가능한 경우, 수업 중에 사회적경제 관련 기업 조사 활동을 진행한다. 스마트기기 사용이 어려운 경우, 개별 과제로 내주고 다음 차시에 간략하게 발표하는 시간을 갖는다.



프로젝트 전체의 흐름에 영향을 주지 않는 모둠 활동의 경우, 모둠을 바꿔서 진행하는 것도 좋다. 새로운 모둠원을 만나 활기를 느끼는 계기가 될 수 있다.



아이디어를 모으고 발표 자료를 제작하는 데 충분한 시간을 배정하고 싶다면, 'SECTION 04' 수업 예시보다 차시를 늘려 진행한다.

15. 협의한 내용을 바탕으로, '성취기준'을 참고하며 발표 자료를 제작한다.

'활동지 4'에서 함께 논의한 내용을 바탕으로 발표 자료를 만든다. 이때 성취기준을 참고해 자료를 만들라고 안내한다. 전지와 같은 큰 종이에 선명하게 표시되는 필기도구를 활용해 시각 자료를 만든다. 발표 자료를 제작하는 단계에서 교사는 모둠을 돌아다니며 필요한 도움을 제공하며 학생들의 활동을 촉진시킨다.

발표 시간은 5분, 질의응답 시간은 3분이며, 모둠원 모두가 발표에 참여해야 한다고 안내한다.

□ 발표, 평가 및 학습 정리

16. 모둠별로 선택한 사회 문제와 그 해결 방법을 발표한다.

학생들에게 프로젝트의 최종 결과물을 발표하는 시간이라는 점을 강조해 공식적인 발표회 분위기를 조성한다. 발표는 프로젝트 수행 과정과 결과물을 다른 이들에게 전달하는 아주 중요한 단계다. 가능할 경우, 교내 다른 선생님들을 심사위원으로 초대해 학생들이 발표회를 실전이라고 생각하고 진지하게 임할 수 있는 분위기를 조성한다. 발표회가 시작되기 전 학생들 모두에게 평가표를 배부하고 성취기준을 참고해 평가할 수 있도록 지도한다.

발표회 준비가 끝나면 발표 순서를 정하고, 순서대로 발표한다. 심사위원 및 교사는 모둠 발표가 끝날 때마다 질문을 던지고, 학생들이 합당한 근거를 들어 대답하는지 확인한다. 학생들의 발표와 질문에 대한 대답을 들으며 발표 태도, 이해가 부족한 부분 등을 메모하고, 최종 학습 정리 단계에서 짚어준다.

17. '성취기준'과 평가표를 사용해 발표를 평가한다.

발표하는 모둠 외의 다른 학생들은 발표를 듣고 평가표에 점수를 기록한다. 교사는 각 모둠의 발표가 끝날 때마다 발표한 모둠에 대한 평가를 진행하도록 지도한다.

18. 학생들의 문제 해결 방법과 실제 기업의 선택을 비교해 볼 수 있도록 해당 기업의 실제 사업 내용을 공유한다.

'활동지 2'의 내용은 실제 기업의 사례를 가공한 것으로, 학생들의 발표가 끝나고 실제 기업이 선택한 방법을 제시함으로써 자신들의 선택과 비교해 보도록 한다. 비슷한 해결책을 찾은 경우도 있을 것이고, 전혀 생각하지 못한 새로운 해결책이 나온 경우도 있을 것이다. 다양한 해결 방법이 있음을 이해하고 사고의 폭이나 관심을 넓혀 가도록 촉진한다.



평가표는 학생용 워크북 16쪽의 성취기준을 복사해 활용한다. 집계의 편의를 위해 학생 수만큼 별도로 준비해 배부한다. 평가표를 나눠 줄 때 자신이 속한 모둠을 제외한, 다른 모둠의 발표와 질의응답 과정에 대해 평가하는 것이라고 강조한다.

별도의 팻말을 준비해 남은 발표 시간을 알려주면(3분 전, 1분 전, 30초 전 등) 학생들이 발표 시간 관리에 도움을 받을 수 있다.

1 한국에서 카페를 운영하는 A 씨는 2018년 8월 1일 카페 내 일회용 컵 금지 법안이 시행되기 전부터 지나친 일회용품 사용의 문제점을 인식해 왔다. 현재 A 씨의 카페는 플라스틱, 종이컵, 빨대 등 일회용품을 전혀 쓰지 않는다. 매장 안에서 음료를 마시지 않는 손님에게는 보증금을 받고 개인 용기를 건넨다. 용기를 반납하면 보증금을 돌려주는 방식이다. 또한 카페에 온 손님들이 개인 용기를 자유롭게 씻을 수 있도록 개수대도 만들어 놓았다. A 씨는 카페끼리 용기를 공유하는 시스템을 정착시키는 방안도 고안해 냈다. 즉, 집 앞 카페에서 음료를 사서 마신 후 회사 앞 다른 카페에 용기를 반납하는 시스템이다. 그러나 카페 사장들이 용기 세척에 드는 비용과 시간을 부담스러워 한다는 사실을 깨닫고 A 씨는 용기를 세척하고 공유하는 용기 세척소도 운영하고 있다.

2 영국 버밍엄 소재 B 기업은 남은 식재료로 인한 음식 쓰레기를 줄이기 위해, 슈퍼마켓에서 못 팔고 버리는 음식들을 모아서 집집마다 배달하는 서비스를 하고 있다. 음식이 가장 잘 상하는 최고의 온도와 습도를 기준으로 일률적으로 마련된 엄격한 유통기한 때문에 멀쩡한 음식이 버려지는 경우가 많다는 문제의식에서 시작된 사업이다. 이 회사는 슈퍼마켓에서는 팔 수 없지만, 여전히 먹을 수 있는 음식들을 회비를 낸 회원의 집과 직장에 배달한다. 음식들은 버려지지 않고, 슈퍼마켓은 쓰레기 처리 비용을 아끼며, 회사는 물류비와 인건비 외에는 비용이 안 들고, 소비자는 저렴한 가격에 음식을 배달받고 있다.

3 한국인 C 씨는 미국에서 경영대학원에 다니던 시절, 수업 중 시각장애인 친구가 시간을 파악하지 못하는 상황을 목격한다. 시각장애인 시계는 소리가 나기 때문에 수업에 방해될까 봐 시간을 알 수 없는 상황이었다. C 씨는 그때부터 시각장애인이 소리에 구애받지 않고 현재 시각을 알 수 있는 방법을 고민하다가 손으로 만져서 시간을 파악할 수 있는 시계를 만들기에 이른다. 기능뿐 아니라 디자인에도 심혈을 기울여 만든 시계는 시각장애인은 물론 비시각장애인에게도 인기를 끌고 있다.

4 2008년 캐나다의 한 대학에서 화학학 박사과정을 밟던 D 씨는 개발도상국의 많은 사람들이 식수를 구하지 못해 질병과 사망의 위험에 노출돼 있다는 세계보건기구(WHO)의 보고서를 접한다. 그때부터 D 씨는 사람들이 쉽고 빠르게, 그리고 더 저렴하게 깨끗한 물을 얻을 방법을 고안하게 된다. 오랜 연구 끝에 D 씨는 은나노 입자로 코팅한 종이 필터 개발에 성공했다. 실험 결과, 이 종이 필터는 대장균·콜레라균·장티푸스균 등 유해 박테리아를 99.9% 제거하는 것으로 나타났다. D 씨는 지속적으로 식수 문제 해결을 위한 프로젝트를 진행해 오던 미국 비영리 단체의 지원을 받아 종이 필터를 엮어 책으로 만들었다. 필터 한 장으로 100리터의 물을 여과할 수 있어, 책 한 권이면 약 2,000리터의 물을 정화할 수 있다. 이 연구 성과를 바탕으로 D 씨는 2016년에 기업을 설립한다. D 씨가 운영하는 기업은 후원을 받기도 하지만, 온라인 스토어를 통해 종이 필터와 ‘드링크러블 북(Drinkable book)’을 판매하며 깨끗한 물이 필요한 사람들에게 더 많은 혜택이 돌아가도록 노력하고 있다.



1번 사례 참고 자료:
‘텀블러 공유해 보면 어떨까요’, 시사인(2018. 9. 1.) / ‘코’에 빨대 끼고 죽은 바다거북... ‘역습’이 시작됐다’, 오마이뉴스(2018. 12. 30.)



2번 사례 ‘정크푸드프로젝트’
참고 자료: 박규리, 『아무튼, 딱따구리』, 위고, 2018, 158~159쪽.



3번 사례 출처:
<https://eone-time.kr>



4번 사례 ‘플리아워터’ 참고 자료:
『빅 프라블럼에 도전하는 작은 아이디어』, 삼성경제연구소, 2017, 93~101쪽.



5번 사례 '히즈빈스' 참고 자료: 이새롬·도현명, 『젊은 소셜벤처에게 묻다』, 남해의봄날, 2018, 171~197쪽.



6번 사례 '트루링크파이낸셜' 참고 자료: <https://www.truelinkfinancial.com>, 『빅 프라블럼에 도전하는 작은 아이디어』, 삼성경제연구소, 2017, 175~181쪽.



7번 사례 '고토랩' 참고 자료: 서울특별시 청년허브 홈페이지 (<https://www.youthhub.kr>) / 장용석·조희진·김보경·황정윤·이영동, 『사회적 가치의 재구성』, 문우사, 2018, 183~184쪽.

5 경영학과 경제학을 공부하며 창업 아이템을 찾던 한국의 E 씨는 장애인의 경우, 비장애인에 비해 교육과 취업의 기회를 갖기가 어렵다는 점에 착안해 장애인을 바리스타로 교육하고 채용하는 커피 브랜드를 만든다. E 씨는 체계화된 교육 프로그램을 통해 커피 전문가를 양성하고 고용을 보장하려고 노력한다. 장애인이 스스로 일자리를 갖고 사회에 나와 일할 수 있는 기회를 만들어야겠다고 생각하기 때문이다. 커피 전문점을 운영하는 E 씨는 장애인들이 지속적으로 일할 수 있고 안정적인 수익을 창출하려면, 직업에 대한 체계적인 교육이 필요하다고 판단해 총 7단계의 프로그램을 만들어 운영하고 있다. 이러한 교육 프로그램 덕에 E 씨의 커피전문점은 점차 오래 근속한 베테랑들이 일하는 곳으로 자리매김했다. 또한 E 씨는 전문 직업교육장을 만들어 교육 이수자를 다른 카페에 취업시키는 역할도 하고 있다.

6 미국인 F 씨는 할머니가 텔레마케터의 전화나 판매원의 방문이 반가워 그들의 부탁을 거절하지 못하고 필요하지 않은 물건을 사는 모습을 보며 걱정이 되었다. 그러던 어느 날 F 씨는 할머니가 매달 사기 계좌에 기부금을 내고 있었다는 사실을 알고 충격을 받게 된다. 할머니는 노후 자금의 상당 금액을 이런 식으로 갈취당하고 있었던 것이다. F 씨는 노인들이 금융 사기를 당해 노후 자금을 다 잃는 상황을 막아야겠다고 생각하고, 가족이 관리할 수 있는 노인 전용 카드 회사를 설립한다. 노인용 카드에는 다양한 안전장치가 적용된다. 카드를 사용할 수 있는 상점과 상점에서 사용할 수 있는 금액을 미리 정해두거나 사기 의심 단체에 대해서는 출금을 차단한다. 사생활 침해라는 비판이 있지만 사기 피해에 노출될 가능성을 차단한다는 측면에서 의미 있다는 평가를 받고 있다.

7 일본 요코하마의 고토부키는 항구와 가까워 한때 항만 노동자들이 거주하며 활기를 띠던 곳이다. 그러나 1980년대 말부터 쇠락하기 시작하면서 인구가 6,500명까지 줄었다. 주민 대부분이 노인이었고 경제활동의 기회가 없었다. 건축학을 전공하고 설계사무소를 차리기 위해 여러 지역을 다니던 G 씨는 대도시들과는 달리 고토부키에서는 주민들이 거리에서 서로 인사를 주고받는 광경을 보고 이 지역에 활기를 불어넣을 수 있는 방법을 고민하게 된다. 그중 하나가 빈방 개조 프로젝트다. 사람들이 떠나면서 고토부키에는 빈 건물이 많았다. G 씨는 집주인들을 설득해 빈방들을 여행객들이 머물 수 있는 호스텔로 개조했다. 집주인들은 건물의 리모델링 비용을 감당하고, G 씨가 세운 회사가 청소와 홍보, 고객 관리 등 호스텔의 실질적인 운영을 맡았다. 또한 지역의 빈 사무실 공간을 개조해 근처 게이오대학교 학생들의 현장실습장으로 활용하게 했다. 학생들과 지역 주민들이 함께 워크숍을 개최하면서, 학생들은 캠퍼스 밖 삶의 현장에서 배우고, 주민들은 학생들과 교류할 수 있는 기회를 갖게 되었다.

8

남반구 국가들의 주거지를 연구하느라 인도 뭍바이의 좁은 골목길을 돌아보던 스웨덴의 건축학 교수 H 씨는 공중 화장실의 열악한 상황을 목도하고 대도시 빈곤 지역의 화장실 환경을 개선하고자 노력한다. 열악한 공중 화장실은 많은 문제를 낳고 있었다. 주민들이 물을 적게 마시고 더 이상 참을 수 없을 때까지 용변을 참다 보니 신장결석 같은 질병에 노출되거나 변비에 걸리고, 외딴 곳에서 용변을 보다 성폭력과 성희롱의 위험에 노출되는 상황이었다. 게다가 각종 배설물은 유해균과 박테리아 번식에 이상적인 환경을 만들어 주민들은 각종 질병에 시달렸다. H 씨는 이 문제를 해결하기 위해 회사를 설립하고 친환경 봉지를 개발했다. 친환경 봉지는 요소 분말이 담겨 있어 병균이 제거되며, 바이오 플라스틱 재질로 만들어져 땅에 묻으면 배설물과 함께 자연스럽게 분해되어 땅에 이로운 거름으로 변신한다. 일회용 봉지 하나의 가격은 저렴하게 책정되어 있으며, 사용한 봉지를 수집소로 가져가면 일정 금액을 돌려받는다. 이렇게 회수된 봉지는 비료로 사용할 수 있도록 지역 농부들에게 판매된다. 봉지 하나가 빈곤 지역의 위생 상태를 바꿔 나가고 있다.



8번 사례 '피푸플' 참고 자료: 슈테판 쉬르·팀 투리악, 「세상을 바꾸는 씨드」, 프롬북스, 2014, 18~36쪽.

19. 프로젝트에서 등장한 주요 개념을 점검한다.

프로젝트 학습에서 학습 정리 단계는 매우 중요하다. 프로젝트에서 습득한 개념을 복습하고 아직 이해하지 못한 개념이 있는지 살펴본다. 오개념이 형성되었거나 이해가 부족한 부분이 있다면 교사가 이 단계에서 바로잡아 주어야 한다.

20. 학습한 내용을 바탕으로 사회적경제를 자신만의 단어로 표현해 보고, 단어 퍼즐을 풀면서 학습한 개념을 복습한다.

지금까지 학습한 내용을 바탕으로 사회적경제에 대한 느낌을 자신만의 단어로 표현해 보게 하고, 단어 퍼즐을 풀고 찾은 단어의 의미에 대해 모둠원끼리 이야기하면서 학습 내용을 정리하게 한다.

단어 퍼즐

사회적경제, 공유지의 비극, 공정무역, 협동조합, 정부, 시장

21. 학습하면서 경험한 21세기 역량(창의력, 비판적 사고력, 협동 능력, 소통 능력)과 프로젝트 진행 과정에 대해 성찰한다.

프로젝트 학습 과정에 대해 토의하는 시간을 가짐으로써 프로젝트를 수행하며 활용한 창의력, 비판적 사고력, 협동 능력, 소통 능력 등에 대해 돌아본다. 교사는 메모했던 발표 태도나 내용에 대한 피드백을 전달한다. 다음의 내용을 참고해 프로젝트 진행 과정과 결과에 대해 질문한다.

- 최종 목표를 달성하기 위해 프로젝트를 수행함에 있어 어려움이 있었는가?
- 모둠 활동 및 발표를 통해 본인의 역량은 얼마나 향상되었다고 생각하는가?
- 다른 모둠의 결과물을 보고 수정하거나 보완하고 싶은 부분이 있었는가?

또한 프로젝트에 대해 학생들에게 다음과 같은 피드백을 받아보고 추후 수업에 반영한다.

- 시간, 읽기 자료, 멀티미디어 기기 활용 등 문제를 해결함에 있어 더 많은 시간과 자원이 필요했는가?
- 모둠별 활동 방법을 터득하는 데 도움이 필요했는가?
- 각 단계에서의 학습 향상을 위해 제안할 의견이 있는가?

22. '지금까지 우리는'을 작성하고 내용을 공유한다.

본 프로젝트를 수행하면서 배운 점은 무엇인지, 어떤 활동에서 가장 많이 배웠는지, 개인적으로 잘했던 점과 부족했던 점은 무엇인지, 학습한 내용을 실생활에서 어떻게 활용할 수 있는지 등에 대해 성찰하도록 지도한다. 개별적으로 '지금까지 우리는'에 성찰한 내용을 정리하게 하고, 학급 단위에서 성찰한 내용을 공유하며 마무리한다.

SECTION

04

수업 예시

□ 1·2차시

| | |
|------------------|--|
| 차시별 학습 내용 | <ul style="list-style-type: none"> • 1차시: 프로젝트 파악하기 • 2차시: 공유지의 비극, 공유지의 비극 상황에 대한 해결 방법 학습하기 |
| 학습목표 | <ul style="list-style-type: none"> • 프로젝트 수행에 필요한 정보와 필요하지 않은 정보를 구분할 수 있다. • 공유지의 비극의 개념을 설명하고, 공유지의 비극 상황을 예로 들 수 있다. • 공동체의 협력으로 공유지의 비극을 극복한 사례를 말할 수 있다. |

| 단계 | 활동 | 내용 | 비고 |
|----|------------------------|---|--------------|
| 도입 | 프로젝트 소개 (5') | <ul style="list-style-type: none"> • 프로젝트에 대해 간략히 소개한다. | - |
| | 우리 모둠의 강점 작성 (10') | <ul style="list-style-type: none"> • 프로젝트 수행에 기여할 수 있는 나의 강점을 먼저 생각해 보고, 자신의 강점을 모둠원에게 전달해 우리 모둠의 강점을 모은 후 모둠원의 이름을 적는다. | 우리 모둠의 강점 |
| 전개 | 생각 열기 (10') | <ul style="list-style-type: none"> • 공유 목초지의 최후에 대한 글을 읽고 제시된 질문에 답한다. • 영상을 시청하며 공유지의 비극이 어떠한 상황을 의미하는지 정리한다. | 생각 열기, 영상 |
| | 우리가 해야 할 일 작성 (10') | <ul style="list-style-type: none"> • 최종 목표를 학급 전체가 함께 읽고, 지금부터 해야 할 일이 우리 주변 사회 문제를 생각해 보고 해결 방법을 찾는 것임을 이해한다. | 우리가 해야 할 일 |
| | 알아야 할 것 목록 작성 (10') | <ul style="list-style-type: none"> • 프로젝트를 잘 수행하기 위해 어떤 정보를 알아야 할지 '알아야 할 것'에 모둠별로 작성한다. • 작성한 '알아야 할 것' 목록을 학급 전체에서 공유한다. | 알아야 할 것 |
| | 경제 이야기 1 및 영상 제시 (22') | <ul style="list-style-type: none"> • '경제 이야기 1'을 개별적으로 읽고 제시된 질문에 대해 모둠원들과 의견을 나눈 후 학급 전체에서 내용을 공유한다. • 공유지의 비극을 극복하기 위한 공동체의 협력 사례를 다룬 영상을 시청한다. | 경제 이야기 1, 영상 |
| | 갈등 상황에 대한 역할극 (20') | <ul style="list-style-type: none"> • 여러 사람이 함께 일하면서 생기는 다양한 갈등 상황을 모둠별로 하나씩 골라 역할극을 준비해 발표한다. | 활동지 1 |
| 정리 | 수업 정리 (3') | <ul style="list-style-type: none"> • 다음 차시에 학습할 내용을 예고하고 수업을 마무리한다. | - |

□ 3·4차시

| | |
|------------------|--|
| 차시별 학습 내용 | <ul style="list-style-type: none"> · 3차시: 사회적경제의 개념과 유형 학습하기 · 4차시: 사회적경제 기업의 사회적 가치 및 경제적 가치 추구에 대해 학습하기 |
| 학습목표 | <ul style="list-style-type: none"> · 사회적경제의 개념과 유형을 설명할 수 있다. · 엘리너 오스트롬의 연구와 사회적경제의 연결 지점을 설명할 수 있다. · 생활 속 사회 문제를 찾고, 사회 문제의 영역을 분류할 수 있다. · 사회적경제 기업들의 사회적 가치 및 경제적 가치 추구 행위에 대해 설명할 수 있다. · 사회적경제 기업을 조사할 수 있다. |

| 단계 | 활동 | 내용 | 비고 |
|----|---------------------------------|---|----------|
| 도입 | 전시 복습 (10') | <ul style="list-style-type: none"> · 전시에 학습한 내용을 간단히 언급한다. · 프로젝트의 전체적인 흐름을 설명한다. | - |
| | 경제 이야기 2 (15') | <ul style="list-style-type: none"> · '경제 이야기 2'를 개별적으로 읽고 모둠원들과 의견을 나눈 후 학급 전체에서 내용을 공유한다. · 엘리너 오스트롬의 연구와 사회적경제가 연결되는 지점과 사회적경제의 개념 및 유형에 대해 알아본다. | 경제 이야기 2 |
| 전개 | 생활 속 사회 문제 찾기 (20') | <ul style="list-style-type: none"> · '활동지 2'에 제시된 사례들이 어떤 사회 문제에 속하는지 분류한다. · 우리가 살고 있는 사회의 다양한 문제들에 대해 알아본다. · '활동지 2'의 사례 중 각 모둠이 해결하고 싶은 사회 문제 하나를 모둠 토의를 통해 정하고 학급 전체에서 공유한다. | 활동지 2 |
| | 사회 문제 해결에 나서는 기업 사례 파악 (22') | <ul style="list-style-type: none"> · '활동지 3'에 제시된 기업 사례를 읽고 이 기업이 해결하고자 한 사회 문제, 문제 해결 방식에 대해 모둠별로 토의해 보고 학급 전체에서 공유한다. | 활동지 3 |
| | 우리나라 사회적경제 기업 조사 (20') | <ul style="list-style-type: none"> · 교실 내 스마트기기 사용이 가능한 경우, 모둠별로 우리나라 사회적경제 기업 한 곳을 조사한 후 학급 동료들에게 소개한다. · 교실 내 스마트기기 사용이 불가능한 경우, 개별 과제로 다음 시간까지 사회적경제 기업 한 곳을 조사해 오라고 한다(다음 시간에 간략히 발표하는 시간을 갖는다.). | 활동지 3 |
| 정리 | 수업 정리 (3') | <ul style="list-style-type: none"> · 다음 차시에 학습할 내용을 예고하고 수업을 마무리한다. | - |

□ 5·6차시

| | |
|------------------|---|
| 차시별 학습 내용 | <ul style="list-style-type: none"> • 5차시: 사회 문제 해결을 위한 아이디어 모으기 • 6차시: 발표 자료 제작하기 |
| 학습목표 | <ul style="list-style-type: none"> • 사회적경제 관련 기업을 조사할 수 있다. • 토의를 통해 사회 문제 해결을 위한 방법에 대한 아이디어를 모을 수 있다. • 발표 자료에 들어갈 내용을 논리적으로 정리할 수 있다. |

| 단계 | 활동 | 내용 | 비고 |
|----|-----------------------------|---|-----------------------|
| 도입 | 전시 복습 (5') | <ul style="list-style-type: none"> • 전시에 학습한 내용을 간단히 언급한다. • 프로젝트의 전체적인 흐름을 설명한다. • (사회적경제 기업 조사를 과제로 내준 경우) 학생들이 조사해 온 우리나라 사회적 경제기업을 발표하는 시간을 간략히 갖고, 추후 전개 과정에서 시간을 줄인다. | - |
| | 알아야 할 것 목록 작성 (5') | <ul style="list-style-type: none"> • 알아야 할 것 목록을 추가·보완한다. | 알아야 할 것 |
| 전개 | 사회 문제 해결을 위한 아이디어 모으기 (35') | <ul style="list-style-type: none"> • '활동지 2'에서 각 모둠이 고른 사례의 사회 문제를 어떤 방식으로 해결해야 할지 모둠별로 의견을 모은다. • 아이디어를 모으는 과정에서 생각해야 할 점들을 명확히 제시하고, '경제 이야기 2', '활동지 3'에서 학습한 대로 사회적 가치와 경제적 가치를 모두 고려해야 한다고 강조한다. | 활동지 4 |
| | 성취기준 공유 (3') | <ul style="list-style-type: none"> • '성취기준'을 공유하고 평가 방법을 확인한다. | 성취기준 |
| | 발표 자료 제작 (40') | <ul style="list-style-type: none"> • '활동지 4'의 내용을 바탕으로 발표 자료를 제작한다. | 활동지 4, 전지, 매직, 크레파스 등 |
| 정리 | 발표회 소개 (2') | <ul style="list-style-type: none"> • 발표회 일시, 평가 방식 등을 소개하고 자료 제출 마감 일시를 공지하며 수업을 마무리한다. | - |

□ 7·8차시

| | |
|------------------|---|
| 차시별 학습 내용 | <ul style="list-style-type: none"> · 7차시: 사회 문제 해결 방법에 대해 발표하기 · 8차시: 프로젝트 성찰하기 |
| 학습목표 | <ul style="list-style-type: none"> · 주어진 시간 내에 발표를 마칠 수 있다. · 다른 모둠의 발표를 듣고 생산적인 질문과 의견을 제시할 수 있다. · 프로젝트를 수행하면서 배울 수 있었던 점, 잘했던 점, 부족했던 점 등에 대해 성찰할 수 있다. |

| 단계 | 활동 | 내용 | 비고 |
|----|-------------------|---|------------------|
| 도입 | 전시 복습 (2') | <ul style="list-style-type: none"> · 전시에 학습한 내용을 간단히 언급한다. · 프로젝트의 전체적인 흐름을 짚어본다. | - |
| | 상황 소개 (3') | <ul style="list-style-type: none"> · 발표회 진행 방식, 발표 시간 및 질의응답 시간 등을 안내하고, 성취기준 및 평가표를 제시한다. | 성취기준, 평가표 |
| 전개 | 발표회 진행 (40') | <ul style="list-style-type: none"> · 발표 순서에 따라 모둠별 발표를 진행한다. · 모둠별 발표가 마무리되는 대로 질의응답 시간을 갖는다. · 교사는 성취기준을 이용해 학생들의 발표와 자료에 대한 피드백을 적는다. 특히 개념에 대한 이해가 부족한 점을 메모한다. · 발표한 모둠 외 학생들은 질의응답이 끝나는 대로 발표, 질의응답 내용과 과정에 대해 평가하도록 지도한다. | 발표 자료, 성취기준, 평가표 |
| | 실제 기업 사례 파악 (10') | <ul style="list-style-type: none"> · 학생들이 활용한 '활동지 2'는 실제 기업의 사례를 바탕으로 재구성된 것으로, 실제 기업들이 어떤 방식으로 문제를 해결하고자 했는지 알아본다. | 활동지 2 |
| | 학습한 내용 돌아보기 (20') | <ul style="list-style-type: none"> · 학생들의 발표를 듣고 이해가 부족하다고 판단되는 부분들을 함께 점검한다. · 프로젝트를 진행하면서 학습한 모든 개념에 대해 교사의 내용 정리를 통해 복습한다. | - |
| | | <ul style="list-style-type: none"> · 학습한 내용을 바탕으로 자신만의 언어로 사회적경제에 대해 표현해 본다. · 학습한 용어를 단어 퍼즐에서 찾고, 그 의미에 대해 이야기 나눈다. | 마무리하기 |
| | 프로젝트 성찰하기 (10') | <ul style="list-style-type: none"> · 프로젝트를 수행하면서 배웠던 것, 개인적으로 잘했던 점과 부족했던 점, 배운 내용을 실생활에서 어떻게 적용할 수 있을지 등을 작성한다. | 지금까지 우리는 |
| 정리 | 수업 정리 (5') | <ul style="list-style-type: none"> · 프로젝트 수행을 지켜보면서 교사가 느낀 점을 전달하며 프로젝트 종료를 알린다. | - |



경 제사회 현상에 관한 종합적 연구를 수행하고 국민의 이해 증진, 재정사업에 대한 공공투자관리와 사회기반시설에 대한 민간투자 관련사업 및 연구, 국제화를 위한 전문 인력 양성을 수행함으로써 국가의 경제정책의 수립과 경제발전에 이바지함을 목적으로 1971년 3월에 설립된 국내 사회과학 부문 유일의 종합정책연구기관입니다.

KDI는 '변영을 향한 경제설계'를 기치로 삼아 지난 40여년간 합리적 정책 수립과 제도 개혁에 기여해 왔을 뿐만 아니라 경제 교육과 경제정책 홍보, 대규모 공공투자사업 관리, 경제발전경험 공유 등에 이르기까지 다양한 역할을 수행하고 있습니다.

KDI 경제정보센터 Economic Information and Education Center

다양한 국내외 경제정보 및 정책여론을 수집분석하여 제공하고, 학교 경제교육 지원, 온·오프라인 경제교육 연수 등 대상별 맞춤형 경제교육을 통해 경제 환경 변화에 대한 대응능력 향상에 기여하고 있습니다.

경제정보센터는 정책정보지 발간, 경제정책정보 제공 포털사이트 운영, 경제교육 연수 및 프로그램 개발, 경제정책과 현안에 대한 여론 조사 및 분석, 중고교 학생을 위한 창의적 경제교육 프로그램 개발 등의 업무를 수행하고 있으며 가계의 경제활동에 도움이 되는 다양하고 차별화된 서비스를 제공함으로써 국민경제 발전에 이바지하고자 합니다.

KDI 종합교육연수원 Center for Education and Training

효율적이고 체계적인 경제교육 사업을 추진함으로써 경제교육 활성화를 지원하기 위해 2015년 설립되었습니다.

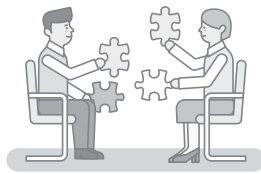
경제정보센터가 축적해온 경제교육 노하우를 바탕으로 중장기 심화 연수 프로그램을 마련하고 운영하며, 창의적 사고력을 갖춘 미래형 인재 양성을 위한 토대를 구축하는 동시에 인재를 직접 길러 낼 교사 대상 교육 연수 프로그램을 적극적으로 개발해 나갈 예정입니다.

프로젝트 기반 학습은 구조화된 탐구 과정을 통해 문제를 해결해 나가는 학습자 중심의 교수-학습 방법입니다. 학생들은 프로젝트를 수행하는 과정에서 핵심 경제 개념을 익히는 동시에 창의력, 소통 능력, 협동 능력, 비판적 사고력 등 21세기 핵심 역량을 기를 수 있습니다.

모듈의 전반적인 절차는 아래와 같습니다.



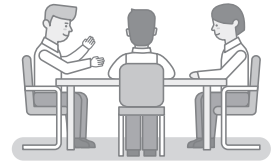
프로젝트 착수



문제 해결 및 학습



발표 및 평가



학습 정리 및 성찰

프로젝트 기반 경제교육 시리즈

| 모듈 | 제목 | 차시 | 핵심 개념 |
|----|------------------------|---------|-------------------------|
| 01 | 재무 설계의 달인 | 16차시 | 합리적 선택, 금융, 재무설계 |
| 02 | 학교를 세우는 사람들 | 8차시 | 기업가정신, 비용-편익 |
| 03 | 세금 사용설명서 | 8차시 | 세금, 정부의 역할, 공공재 |
| 04 | 게임, 경제를 캐리하라! | 6차시 | 혁신, 경제성장 |
| 05 | 무역 브리핑, 그들이 사는 세상 | 8차시 | 특화, 무역의 원리 |
| 06 | 한국, 어디까지 가봤니?! | 8차시 | 환율, 합리적 선택 |
| 07 | 모두의 마을을 부탁해! | 16차시 | 경기변동, 경제정책 |
| 08 | 픽미업, 맛있는 선택 | 16차시 | 합리적 선택, 비용, 이윤 |
| 09 | 예산의 품격 | 8차시 | 예산, 합리적 선택 |
| 10 | 행복을 찾아서 | 8차시 | 행복, 경제지표 |
| 11 | 레몬시장 이야기, 아이셔! | 4차시 | 정보의 비대칭성, 역선택 |
| 12 | 이불 밖은 위험해! | 6~8차시 | 위험, 보험 |
| 13 | 내일의 기업가 | 18~20차시 | 기업가정신, 혁신, 생산요소, 이윤 |
| 14 | 알아두면 쓸모많은 신기한 잡(JOB)사전 | 5~6차시 | 직업의 정의와 의미, 4차 산업혁명, 창직 |
| 15 | 세상을 바꾸는 작은 아이디어 | 8차시 | 공유지의 비극, 사회적경제 |